



Bäste aktieägare i Vindenergi Väst AB

Så var det dags för lite löpande information om verksamheten igen. Året som gått har varit intressant ur flera perspektiv, och för mig som ny har det varit en hel del uppgifter att ta tag i.

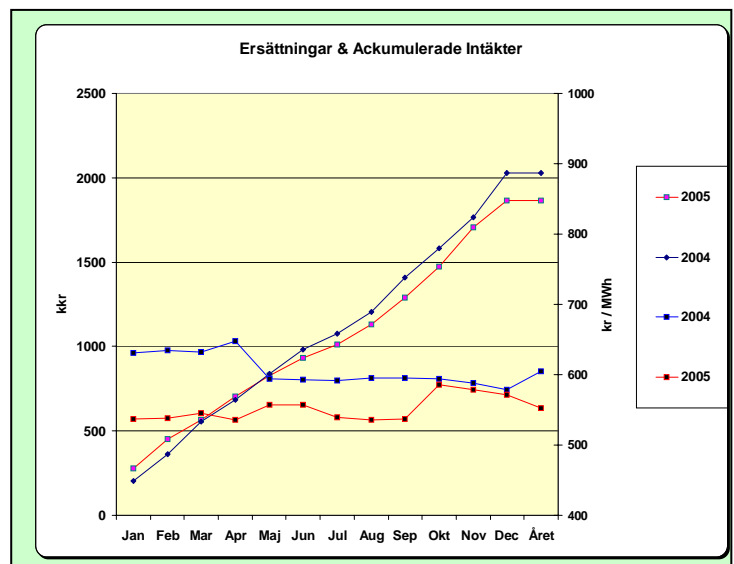
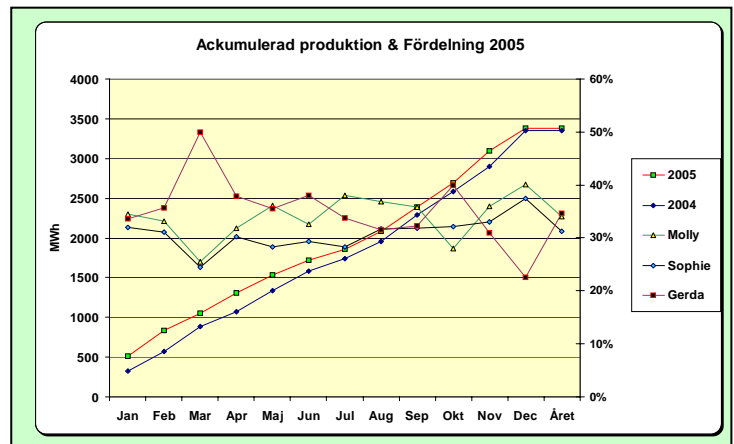
Om jag ser till den löpande verksamheten har det varit ganska mycket att sätta in sig i. Många uppgifter har tidigare varit fördelade på olika personer men har nu utvecklats till att det i princip är Inga-Lill och jag som sköter den dagliga verksamheten. Jag rapporterar till styrelse och begär in hjälp om så erfordras från styrelse.

På kontoret i Uddevalla har vi ordnat lite med det praktiska för hantering av dokumentation och underlag och fungerar mycket bra idag. Själv har jag sedan tidigare ett kontor i Lysekil för mitt dagliga arbete som konsult och för VEVAB.

Under hösten har jag undersökt möjligheten att förbättra övervakningen över verken. Molly och Sophie installerades i en tid då kommunikation var baserade på uppringda modem, ett ganska tidskrävande arbete och kräver att man sitter hemma vid datorn. Detta har förbättrats lite genom att vi har avtalat med Vestas, som har övervakning med personal som följer produktion och fel. Härigenom får jag meddelande via SMS eller telefon om något händer som kräver åtgärd från oss, och Vestas kan åtgärda mindre fel omgående. Därtill har jag avtalat med Gotlands Energi som har kontinuerlig övervakning av Gerda via GPRS. Gotlands Energi har en hemsida för övervakning över sina verk och jag kan logga in från valfri dator och kontrollera driftstatus och åtgärder. Förhoppningsvis skall dessa åtgärder förenkla hanteringen och på sikt ge en bättre tillgänglighet och lönsamhet.

Om produktionen kan sägas att 2005 ser ut att vara ett normalår ur vindperspektiv. Totala produktionen för året är lite mer än för 2004, totalt 3380 MWh för 2005 jämfört med 3353 MWh för 2004. Under året har vi haft en del störningar bland annat relaterat till åska, framför allt under juli, men också under november som drabbade Gerda. Vi fick fel under slutet av november, eventuellt på grund av kvarstående skada från åsknedslag i juli. Skadan reparerades och strax efter kom två nya åskväder som resulterade i att styrkort och tryckgivare som var reparerade gick sönder igen. Därav blev december en dålig produktionsmånad.

Intäkterna har varit lägre än föregående år orsakat av att ersättningen var lägre i början av 2005 jämfört med 2004.



Projekt status för nya verk

Under hösten har arbetet fortskridit med att ta fram underlag och utarbeta ansökningar för våra olika projekt. Under året har myndigheterna ändrat lite i formalia och från 1 augusti sänder man samrådsansökan direkt till Länsstyrelse. Pågående projekt som är inskickade till Länsstyrelse är: Stale omfattande 3 verk om vardera ca 2 MW och Lejdeberget, 2-3 verk om vardera ca 2 MW. Övriga projekt är under utredning, och vi har ansökningar insända till Försvaret för att erhålla deras tillstånd. Försvaret är i många tillfällen ett stort hinder för att komma vidare i projekten. I ansökningar är det ett krav att detta tillstånd är klart. Därtill har kommunerna i mellersta och norra Bohuslän upprättat en gemensam handlingsplan för framtida vindkraftutbyggnad. Man har enats om att stor restriktivitet skall råda för nya etableringar och här skulle det inte skada med lite draghjälp från politiker och övriga intressenter att hjälpa till mot byråkratin. Till sist är det ju politiker som tar beslut om viljeinriktningar och om uppförande av vindkraftverk eller ej.



Halvårsbokslut med kommentarer

Första halvåret har utvecklats ganska lika föregående halvår dock med den skillnaden att vi tappade ca 100 MW i produktion på Gerda under december på grund av fel.

Totala produktionen för första halvåret var 1661 MWh mot föregående års 1771 MWh. Intäkterna var också lägre 934 kkr mot föregående års 1046 kkr.

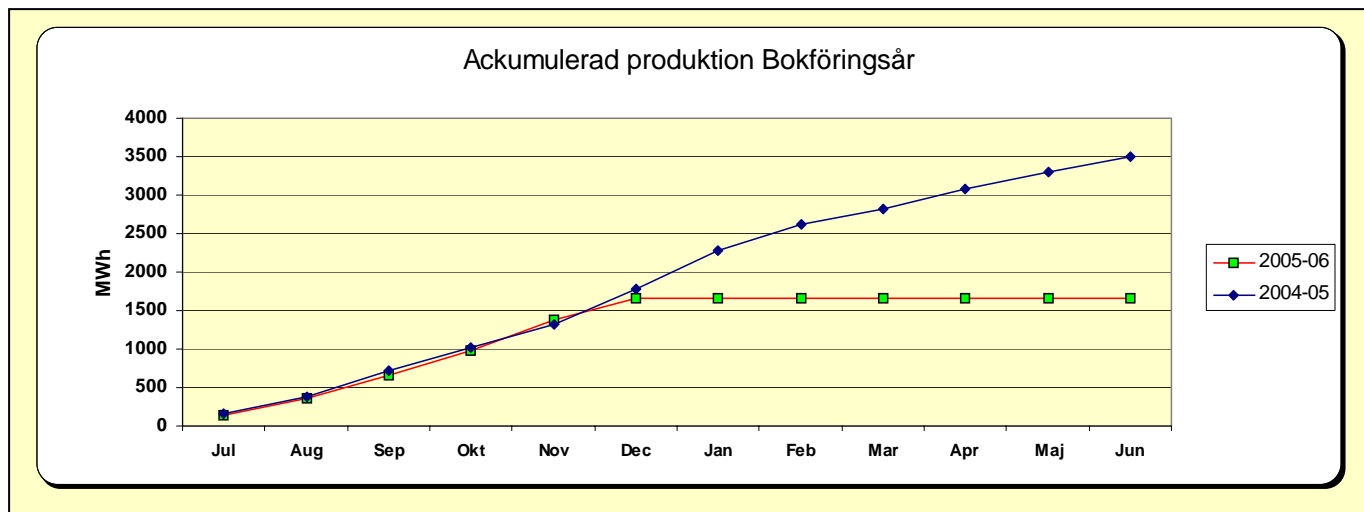
Ersättningen under sommaren var klart lägre under 2005 mot 2004, men totala elpriset är nu på väg upp igen och kommer för 2006 att bli lite bättre.

Minnesgod läsare ser att resultat från föregående år var redovisat lägre, 103 865 mot 180 025. Detta beror på att installation av oljerening var bokförd som kostnad. Detta har korrigerats till investering, och följdriktigt var därför resultatet för 2004 lite bättre.

Resultat totalt för första halvåret.

Perioden	2005	2004
Intäkter	934 379	1 079 432
Kostnader	-476 818	-529 954
Avskrivningar	-299 672	-300 552
Finansiella kostnader och intäkter	-48 325	-68 900
Resultat¹	109 563	180 025

¹/ Resultat är före bokslutsdispositioner och bolagsskatt.



Under hösten har vi förhandlat om el-leveranserna och resultatet blev att vi avtalade med Best-El för 2006, för alla verken till fasta priser för certifikat och El. Vi hade ett flertal olika alternativ att välja mellan, och Best-El som vi levererat till från Molly, ser ut att vara det lilla bolaget som gärna vill ha vindkraftel och fungerar bra och rationellt.

Början på 2006 har inte varit speciellt givande. Den intresserade som följer produktionen har säkerligen sett att Molly har varit ur produktion en tid. Orsaken är i skrivande stund ej helt klar, men i värsta fall tvingas vi till byte av växellåda. Undersökningar pågår men prognosen är inte lovande. Konstruktionen är sådan att reparation ej kan utföras på plats, och i sämsta fall måste planetväxellådan bytas ut.

Övriga projekt

Under sommaren - hösten har vi startat upp ett projekt som vi kallar produktionssäkring. Projektet startade redan med installationen av oljefilter på Molly och Sophie, men har nu utarbetats till en mall för att kartlägga risker och konsekvenser. Projektet syftar till att identifiera kända och eventuella kommande problem och försöka definiera konsekvenserna som kan ske framåt i tiden. Problemen med Mollys växellåda var en sådan potentiell risk, men nu kom verkligheten före oss. Ett resultat av projektet är driftövervakningen, som jag redovisade på första sidan.



Hälsar
Lars Haglund

